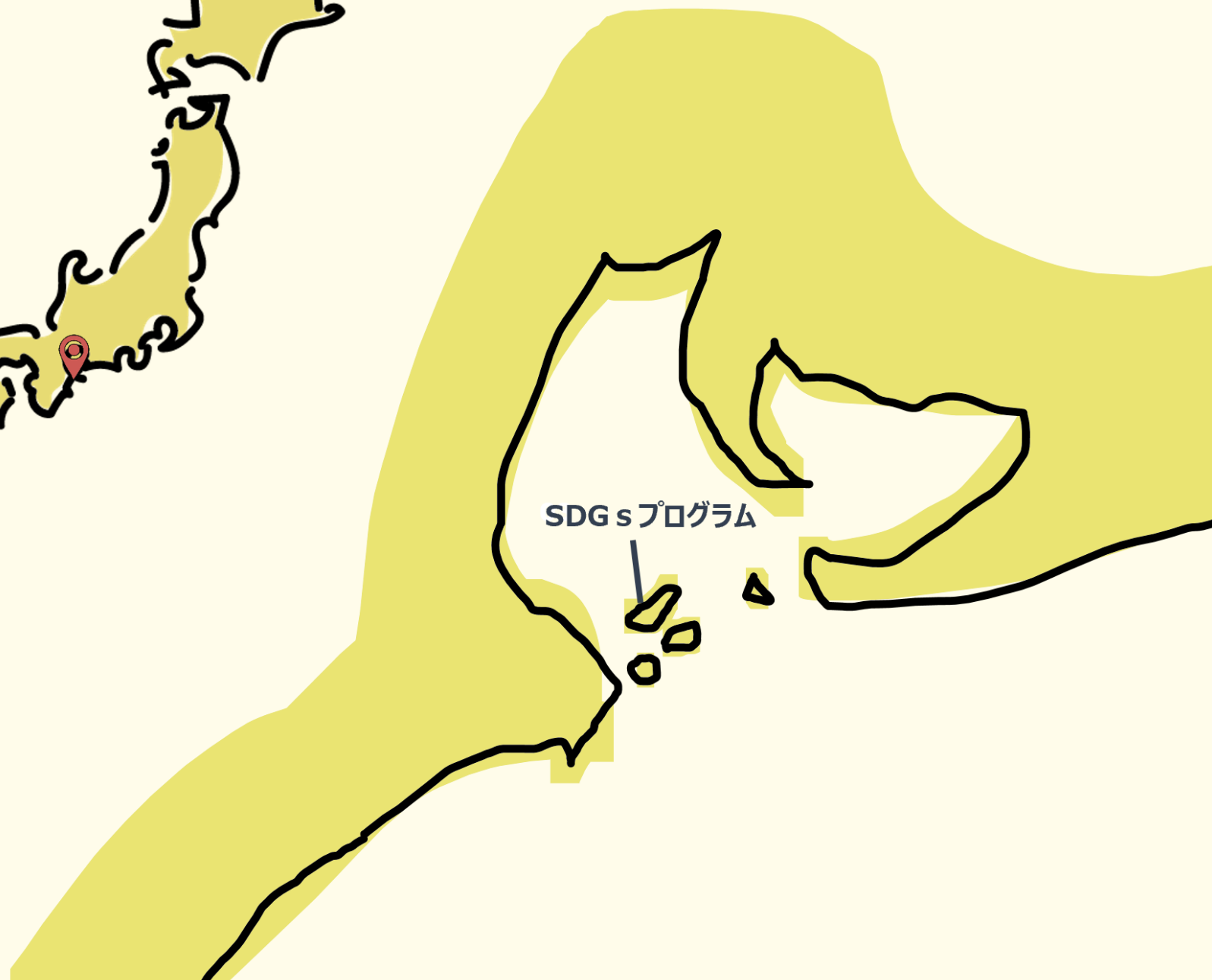
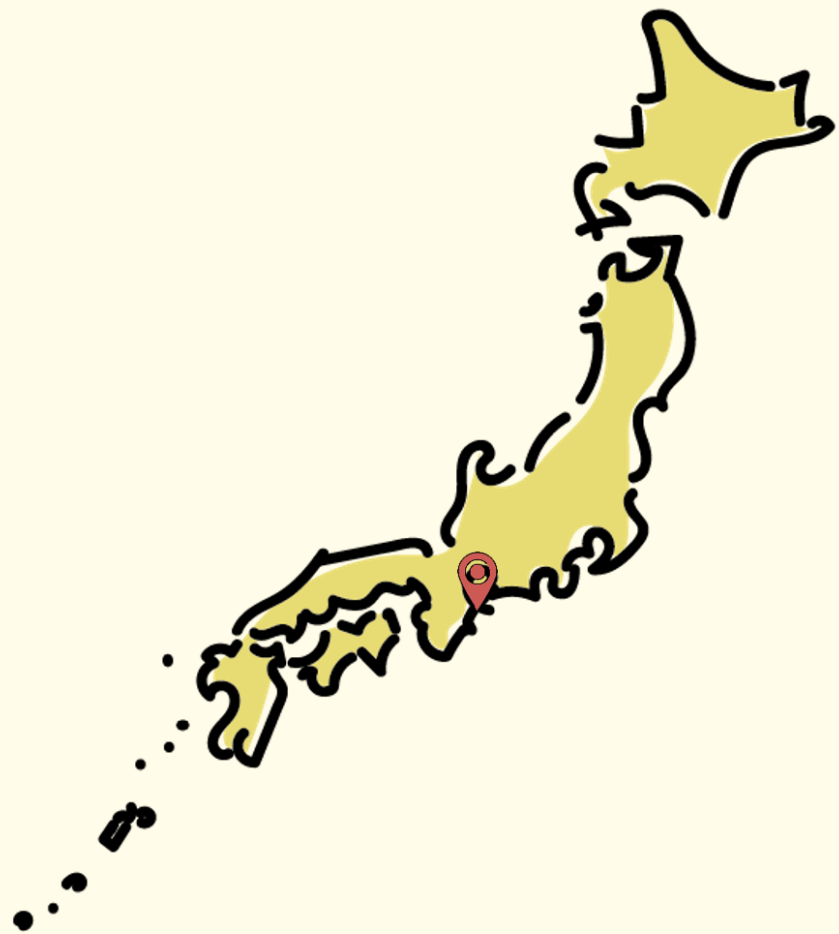



# 【漁村から発見するSDGs】

事前・現地・事後学習の3部構成学習プログラム



有限会社オズ（海島遊民くらぶ）  
〒517-0011 三重県鳥羽市鳥羽1-4-53  
【TEL】0599-28-0001 【Mail】kaito-yumin-club@oz-group.jp



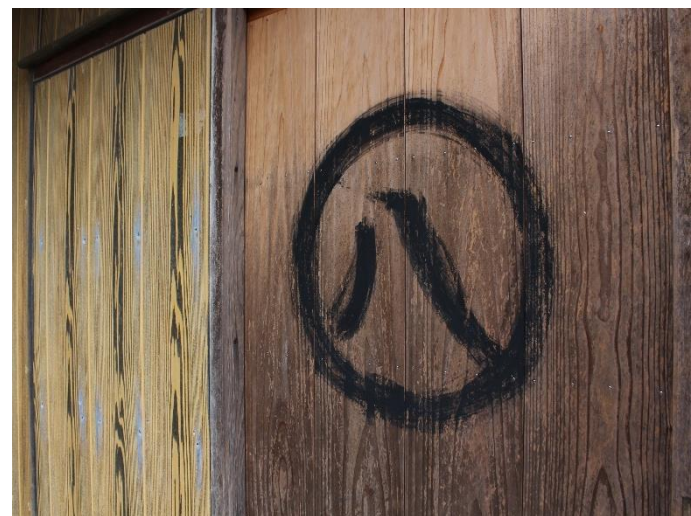
A stylized map of Japan in light green with a thick black outline. Two callout lines point to specific locations: one to the southern coast of Honshu and another to the island of Hokkaido. The text labels these locations as 'SDGs from floating waste' and 'SDGs discovered from fishing villages (Inshu experience program)'.

漂着ごみから考えSDGs

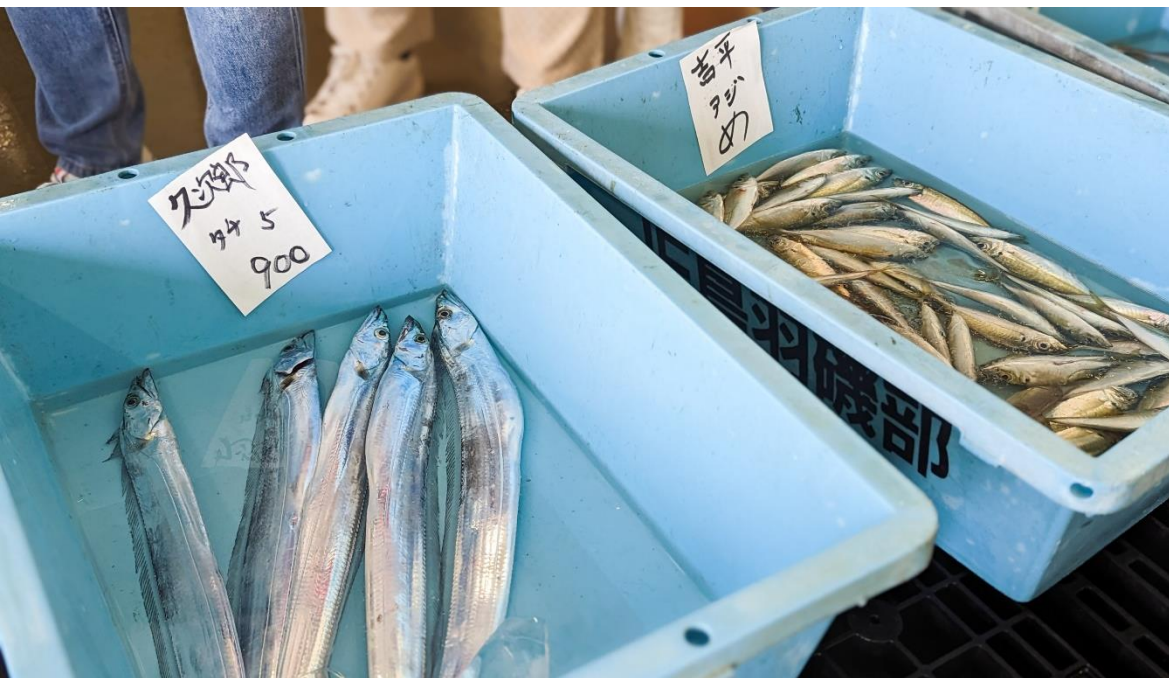
漁村から発見するSDGs  
(入札体験プログラム)

# 現地学習（入札体験・ディスカッション）

## 答志島・答志地区 (Toshi Island)



# 現地学習（入札体験・ディスカッション）



## Point

- ・ 1日の体験プログラムを実施
- ・ 魚市場見学、入札体験、漁業従事者とのディスカッション
- ・ 気づきや疑問を解決、地域の課題の深堀を

## 入札体験



### 内容

本物の魚で入札体験を行います。  
（魚市場に協力していただき特別に魚を用意します）

値段を競うオークションとは違い  
答志市場では「入札」という方式を用いています。  
今回はプロの入札番の仕切りで入札体験を行います。

※入札で使用する魚の料金は体験料に含まれています。  
入札した魚はお渡しします。  
※学校に発送することも可能です。（別途送料が必要）

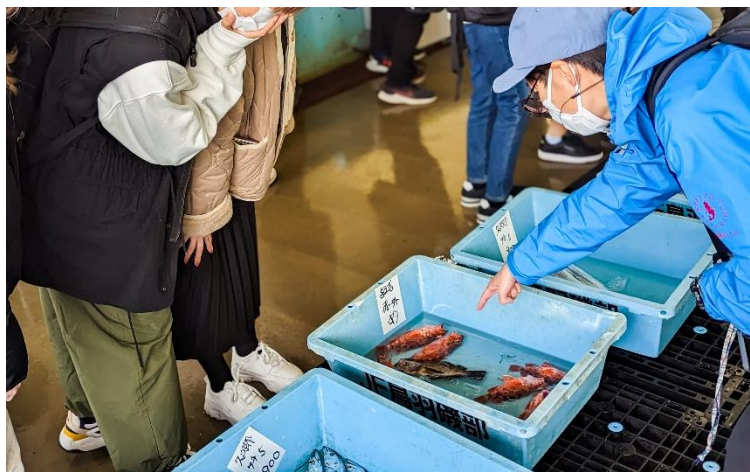
Point

入札を通して

「誰一人取り残さない」を自分事として考える

# 現地学習（入札体験・ディスカッション）

## 入札体験



目利き体験（狙いの魚と金額を考え中）



本番さながらの入札体験！



木札に金額を記入！



一番高い値段を書いた人が落札！



落札された魚

# 現地学習（入札体験・ディスカッション）

## ディスカッション



### 内容

地域や漁業が抱える課題の深堀を行います。

事前学習や現地学習を通して出た疑問などを直接、漁業従事者に聞くことができます。

事前学習では感じることがない  
漁業従事者の本音を肌で感じてください。

### Point

- ・これまでの疑問の解決の場に
- ・現場のリアルな声を聞き、課題の深堀を
- ・自分たちにできることを考える事後学習につなげる



# 現地学習（入札体験・ディスカッション）

## スケジュール

時間	内容
11:30	集合・あいさつ（鳥羽マリンターミナル）
11:45	チャーター船で答志島へ（約25分）
12:15	答志島に到着・入場前のオリエンテーション
12:30	市場見学（約15分）
13:00	昼食（約30分）
13:45	島内散策
14:30	入札体験・漁業従事者とのディスカッション
16:20	チャーター船で鳥羽へ（約25分）
16:50	鳥羽・到着
17:00	解散

時間	11:30～17:00（所要時間：5.5時間）
実施時期	5月・6月、9月～11月
服装・持物	動きやすい服装・靴、帽子、飲み物、その他必要なもの

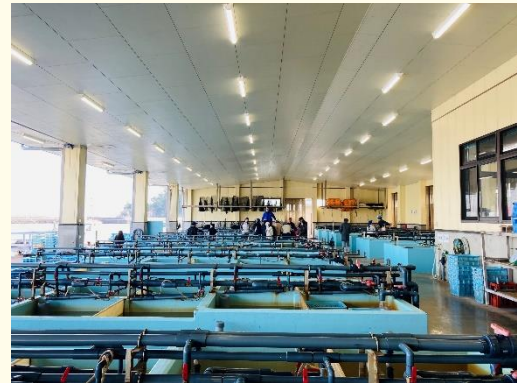




島内散策

昼食場所

魚市場



答志地区まで  
約25分



**事前・事後学習の充実を！**

従来の修学旅行

情報収集

事前学習

現地で体験学習など

修学旅行

まとめの作成、発表など

事後学習

3部構成学習プログラム

### 地域や地域の課題を知る

【実施形態】 オンライン&動画

【時期】 4月~6月頃

9月~11月頃

【時間】 1単位 (約45分)



### 現地で学ぶ&課題の深堀をする

【実施形態】 現地での体験プログラム

漁業が盛んな答志島に渡り魚市場の見学・昼食・入札体験・漁業従事者とのディスカッションを行います。

【時期】 5~6月

9~11月

【時間】 5.5時間



### 課題解決について考え提案する

【実施形態】 オンライン

【時期】 5月~7月頃

9月~1月頃

【時間】 2単位 (70~90分)



# 事前学習（動画&オンライン交流）

## 内容

オンライン形式で実施します。動画やオンライン交流を通して、地域や地域の課題を知ることが目的とします。

## 動画

- 答志島や漁業の背景・概要・現状課題と漁業の取り組みを学びます。
- 現地での体験学習の際に、より興味深く学べる意識付けを行います。
- 現地を訪れる際のイメージが強化され  
「この人に会いたい」「ここを見たい」など具体的な期待を持つことができます。



## オンライン交流

- 海島遊民くらすのスタッフとオンライン交流を行います。
- 現地学習に向けての期待や疑問・不安の解消にもつながります。

実施形態	動画&オンライン
必要機材等	オンラインネットワーク環境 プロジェクターなどの映像設備
所要時間	1 単位（約45分）
実施時期	修学旅行の2か月前から（4月～6月頃・9月～11月頃）



# 事後学習（漁業従事者とのオンライン交流）

## 内容

現地での体験学習を通して、感じたことを漁業従事者に伝えます。  
課題解決に向けて考えたことなどを提案します。



## オンライン交流に向けて

- 現地学習で感じたことや課題、課題解決に向けて自分たちにできることについてグループ（個人）で話し合いを行ってください。

## オンライン交流（当日）

- グループ（個人）で考えたことを漁業従事者に伝えます。
- 漁業従事者より、発表した内容についての感想を伝えます。



実施形態	オンライン
必要機材等	オンラインネットワーク環境 プロジェクターなどの映像設備
所要時間	2単位（70～90分）
実施時期	修学旅行の2か月後以内（5月～7月頃・9月～1月頃）

## 3部構成学習プログラム

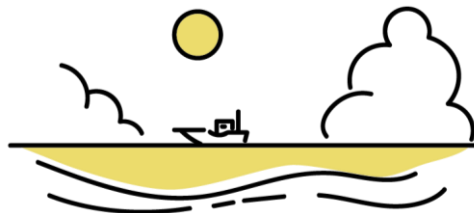
### 地域や地域の課題を知る

【実施形態】 オンライン&動画  
【時 期】 4月~6月頃  
          9月~11月頃  
【時 間】 1単位 (約45分)



### 現地で学ぶ&課題の深堀をする

【実施形態】 現地での体験プログラム  
              漁業が盛んな答志島に渡り魚市場の  
              見学・昼食・入札体験・漁業従事者  
              とのディスカッションを行います。  
【時 期】 5~6月  
          9~11月  
【時 間】 5.5時間



### 課題解決について考え提案する

【実施形態】 オンライン  
【時 期】 5月~7月頃  
          9月~11月頃  
【時 間】 2単位 (70~90分)



## Point

- ・事前、現地、事後学習の3部構成で探求型学習を！
- ・地域や地場産業をより深く学ぶ！
- ・自らの考え提案し、自身の可能性や社会での役割を考える！

# 料金・スケジュール・催行人数について

【催行人数】

30～45名程度（1クラス）

## 事前学習

### 地域や地域の課題を知る

【実施形態】 オンライン&動画  
【時期】 4月～6月頃  
9月～11月頃  
【時間】 1単位（約45分）



金額 1,100円（税込）

## 現地学習

### 現地で学ぶ&課題の深堀をする

【実施形態】 現地での体験プログラム  
漁業が盛んな答志島に渡り魚市場の見学・昼食・入札体験・漁業従事者とのディスカッションを行います。  
【時期】 5～6月  
9～11月  
【時間】 5.5時間



金額 9,000円（税込）  
※体験料・渡船料・昼食代を含む

## 事後学習

### 課題解決について考え提案する

【実施形態】 オンライン  
【時期】 5月～7月頃  
9月～11月頃  
【時間】 2単位（70～90分）



金額 1,100円（税込）

セットプラン 8,500（税込）

※セットプランの内容は下記の内容からお選びください  
①事前学習+現地学習+事後学習  
②事前学習+現地学習  
③現地学習+事後学習



# 海島遊民くらぶについて

海島遊民くらぶでは、地域の生活文化や自然を体験するエコツアーを行っています。

2001年、簡単な釣り体験から始まった海島遊民くらぶの体験ですが  
安全面とプログラムの充実のためスタッフ教育に力を入れてまいりました。

その結果、様々な外部評価も頂き安心してご参加いただける体制を整えております。

観光とは本来その土地の光を感じていただくものです。

伊勢志摩の離島や漁村を舞台に、自然と向き合った生活を営む人々との何気ない出会い。

島を取り巻く自然の中の生命・恵を素材として人と自然の共生をテーマに楽しく学ぶエコツアーです。

※目的や規模に応じてオリジナルプログラムのご提案させていただきます

(例) コース別オリジナルプログラム (大人数の学校様にも対応可能)



釣り体験の様子



入札体験の様子



ジェルキャンドル作り

## 会社概要

社名：有限会社オズ  
本社：〒517-0011  
三重県鳥羽市鳥羽1丁目4-53  
【TEL】0599-28-0001  
【FAX】0599-25-1300  
【Mail】kaito-yumin-club@oz-group.jp

代表取締役：江崎貴久（えざき きく）  
設立：2001年9月4日  
資本金：300万円  
事業内容：イベントの企画及び広告業  
エコツアーの企画実施  
観光・地域活性化のコンサルティング業務

従業員数：正社員3名・パート2名  
売上：5,100万円（2023年度決算）  
加盟団体：鳥羽市観光協会  
鳥羽商工会議所  
鳥羽市エコツーリズム推進協議会  
伊勢志摩国立公園エコツーリズム推進協議会  
公益社団法人伊勢志摩観光コンベンション機構  
伊勢志摩学生団体誘致委員会  
一般社団法人日本エコツーリズム協会

契約旅行社：株式会社JTB  
近畿日本ツーリスト株式会社  
株式会社日本旅行

## ツアー体制概要

企画：海島遊民くらぶ  
企画営業部長：田中希枝（たなか きえ）  
受入可能人数：100名/1回（100名以上は要相談）  
※プログラムに応じて、受入可能人数の制限あり  
（例）島からのおくりものツアー（釣り体験）  
・80人/1日  
・1,500人/1年

フィールド：有人離島（菅島・坂手島・答志島）  
無人離島（三ツ島）  
他の漁村（浦村・相差など）  
鳥羽駅周辺（鳥羽本町・小浜）  
近隣エリア（志摩市：横山展望台など）

学習のテーマ：自然と人との共存  
SDGs  
環境教育  
コミュニケーション教育

保有資格など：JRCAジュニア公認指導員  
（スタッフ）環境カウンセラー  
JESガイド養成講習会修了  
普通救命講習Ⅰ終了

協力団体など：鳥羽海上保安部  
三重県漁業協同組合連合会  
鳥羽磯部漁業協同組合  
鳥羽市教育委員会  
鳥羽市観光課  
鳥羽市環境課  
島の旅社  
キオラパドル

# 緊急対応マニュアル

## 災害発生時

【A】大規模地震発生  
(東南海震源の場合)

【現場】  
・揺れている間は、崖から離れる  
・揺れがおさまり次第、高台に避難

島民に合流、島民の指示に従う

【B】大規模地震発生  
(遠距離が震源地の場合)

【現場】  
揺れている間は、崖から離れる。  
揺れがおさまり次第、高台に避難。  
津波到着予告時間1時間前までに  
船で島を脱出。

■ 地震・津波  
場合によっては情報収集よりも先に津波の避難行動をする。  
早い場合、津波は5～10分で到達する。速やかに高台へ避難する。  
乗船時は船長の指示に従う。

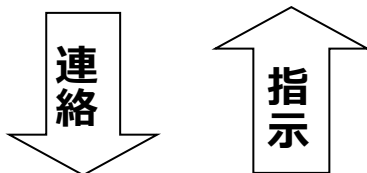
■ 津波避難場所 (答志島・答志地区)

津波避難場所	海拔
答志保育所グラウンド	21メートル
つばき公園	18メートル



## 緊急事態発生

【現状把握】  
災害の状況  
怪我の程度、状況、意識の有無など



【本部】海島遊民くらぶ事務所

船手配

## けが人・病人発生時

【A】意識なし又は意識はあり  
緊急度が高い場合

【119に連絡】  
消防職員へ負傷者を受け渡す

【B】意識あり。緊急度が低い場合

桃取診療所に電話  
(土・日・祝日、毎月最終水曜日を除く)

【A】負傷者の状況を確認し続行の可否を判断。  
(中止) 残りの参加者を引率して本土へ戻る。  
(続行) ルート変更・時間短縮などを検討し続行

【B】負傷者の状況を確認し続行。  
ただし、負傷者の状況に応じてルート変更・時間短縮などを検討する。

鳥羽市立桃取診療所	0599-37-3051	
三重県緊急医療情報センター	059-229-1199	
鳥羽市休日・夜間応急診療所	0599-25-1199	(内科・小児科)
市立伊勢総合病院	0596-23-5111	
山田赤十字病院	0596-28-2171	
鳥羽警察署	0599-25-0110	110番
鳥羽市消防本部	0599-25-2821	119番
鳥羽海上保安部	0599-25-0118	118番